

Monthly Romanian Financial Bulletin
Aprilie 2007

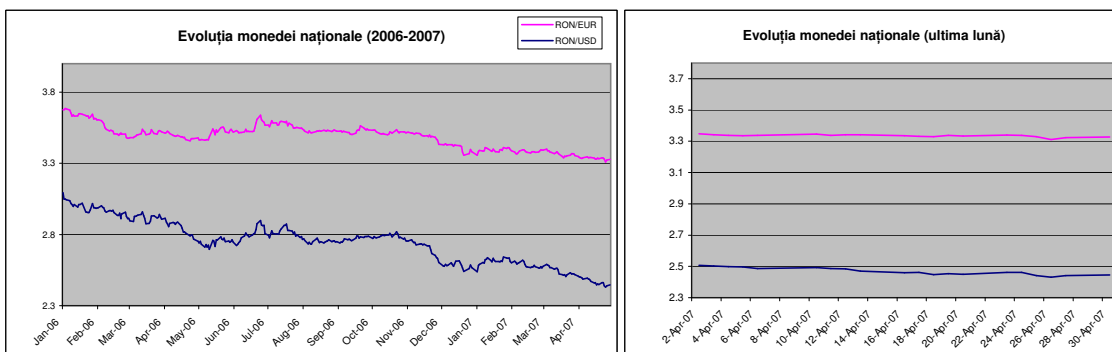


Cotații valutare		Cursuri valutare					
30-Apr-07	Cotatie	Data	RON/EUR	RON/USD	Data	Rata inflatiei %	Rata dobânzii de referință
EUR/USD	1.3607	24-Apr	3.3374	2.4608	Jan-07	0.20	8.75
USD/JPY	119.6516	25-Apr	3.3300	2.4402	Feb-07	0.04	8.75
GBP/USD	1.9918	26-Apr	3.3104	2.4314	Mar-07	0.07	8.75
USD/CHF	1.2088	27-Apr	3.3222	2.4402	2005	9.00	
EUR/CHF	1.6448	30-Apr	3.3272	2.4452	2006	4.87	

Sursa: Banca Națională a României, Institutul Național de Statistică

Contacts:
Dr. Jörg K. Menzer
 Partner
Iulian Sorescu, ACCA
 Auditor, Certified Accountant
Cristian Dima, ACCA
 Auditor, Financial Adviser

Tel: +40-21-312 58 88
 Fax: +40-21-312 58 89
 E-mail: nslbuc@noerr.com
 Web: www.noerr.com



THI services:

Financial
 Financial Advisory
 Audit & Assurance
 Compliance Audit
 Due Diligence
 Bookkeeping&Payroll
 Training

Taxation

Tax Advisory Services
 Due Diligence
 Tax Compliance
 Personal Income Tax

Dobanzi la depozite		Cotatii futures la BMFMS ¹⁾			Cotatii futures la BMFMS			
Maturitate	Dobanda BUBID	Dobanda BUBOR	Contract	Maturitate	Valoare RON	Contract	Maturitate	Valoare RON
1 luna	8.22%	12.47%	RON/EUR	Jun-07	3.3399	SNP	Jun-07	0.5500
3 luni	7.06%	8.97%	RON/EUR	Sep-07	3.3775	TLV	Jun-07	1.1190
6 luni	6.79%	8.31%	RON/USD	Jun-07	2.6000	RRC	Jun-07	0.1085
9 luni	6.58%	8.25%	RON/USD	Sep-07	2.6000	SIF2	Jun-07	3.3398
12 luni	6.54%	8.25%	EUR/USD	Jun-07	1.3230	SIF5	Jun-07	3.7310

1) Bursa Monetară Financiară și de Mărfuri de la Sibiu

Sursa: Banca Națională a României, Bursa Monetară Financiară și de Mărfuri de la Sibiu

Bursa de Valori București - 30 Aprilie

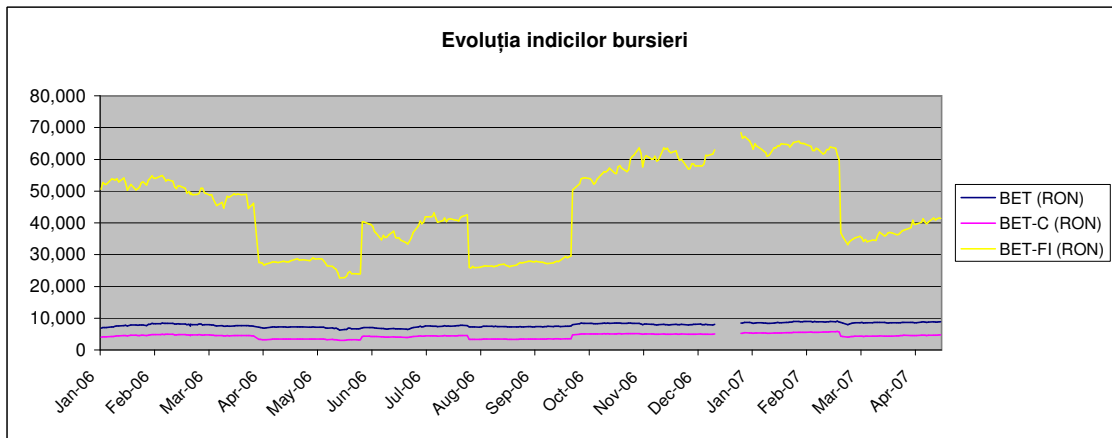
Indice	Valoare	Variatie fata de luna anterioara	Simbol companie	Preț de închidere	Preț mediu	Volum	Valoarea tranzacționată	Variatia pretului de inchidere fata de luna anterioara
	RON	(%)		RON	RON		RON	(%)
Tranzactii BVB	82,701.71 mil.RON		SNP	0.5550	0.5529	2,039,283	1,127,469	-2.6%
BET ₁	8,780.96	2.73%	TLV	1.1000	1.0994	3,371,281	3,706,345	3.8%
BET-C ₂	5,943.35	6.89%	RRC	0.1040	0.1036	33,715,092	3,491,441	7.2%
BET-FI ₃	65,792.17	11.08%	SIF2	3.1700	3.1735	2,039,213	6,471,372	8.6%

1) Bucharest Exchange Trading
 2) Bucharest Exchange Trading - Composite Index
 3) Bucharest Exchange Trading - Investment Funds

Sursa: Bursa de Valori București

România
Date generale

Populația (mii)	21,673
Suprafața (km ²)	238,391
Rata șomajului	5.8%
PIB / locuitor (2005, in EUR)	3,660.0
PIB 2005 (mld. RON)	79.3
din care:	
Industria	27.7%
Agricultura	10.1%
Construcțiile	7.3%
Serviciile	54.9%





Contacts:
Dr. Jörg K. Menzer
Partner
Iulian Sorescu, ACCA
Auditor, Certified Accountant
Cristian Dima, ACCA
Auditor, Financial Adviser

Tel: +40-21-312 58 88
Fax: +40-21-312 58 89
E-mail: nsibuc@noerr.com
Web: www.noerr.com

Indicatori	2004	2005	2006*	2007*	2008*
PIB real (an curent/an precedent, in %)	8.4	4.1	7.2	5.7	5.4
Productia industrială (reală, an curent/an precedent, in %)	5.3	2.2	6.5	5.5	5.1
Formarea brută de capital (reală, an curent/an precedent, in %)	10.8	13.0	12.5	13.0	13.4
Preturi de consum (media anuală)	11.9	9.0	7.0	5.8	4.5
Rata somajului (media anuală)	6.7	5.8	5.7	5.5	5.3
Soldul balantei (in % din PIB)	-1.1	-0.8	-2.2	-2.3	-2.4
Exportul de bunuri (in mil. EUR)	18,935	22,255	26,067	30,797	35,979
Importul de bunuri (in mil. EUR)	24,258	30,061	37,468	46,156	55,431
Cont curent (in % din PIB)	-8.4	-8.7	-10.0	-9.5	-8.5
Investitiile străine directe (net in % din PIB)	8.5	6.6	8.2	4.7	3.9
Datoria externă brută (in % din PIB)	30.1	31	29.4	27.8	27.3
Cursul mediu de schimb RON/EURO	4.05	3.62	3.52	3.47	3.45
Rata dobanzii de referință, la sfârșitul perioadei	17.00	7.50	9.00	9.00	8.50
Total credite (an curent/an precedent, in %)	32.5	43.7	40.7	24.3	16.2
Total depozite (an curent/an precedent, in %)	40.8	34.2	17.6	16.1	15.2

Indicatori fiscali

Salariul minim brut:	390 RON
Salariul mediu brut:	1.270 RON

Taxe sociale

I. Contribuțiile angajatorului

(1) Contribuția la asigurările sociale: pentru condiții normale de lucru	19.5%
(2) Contribuția la fondul de sănătate	6.0%
(3) Contribuția la fondul de șomaj:	2.0%
(4) Contribuția pentru concedii și indemnizații:	0.85%
(5) Fond de garantare pentru plata creanțelor salariale:	0.25%

II. Contribuțiile angajatului

(1) Contribuția la asigurările sociale:	9.5%
(2) Contribuția la fondul de sănătate:	6.5%
(3) Contribuția la fondul de șomaj:	1.0%

Stiri despre România

România va avea deficit bugetar de 3,2% din PIB în 2007, potrivit metodologiei europene

România va avea în acest an un deficit bugetar de 3,2% din PIB, peste limita de 3% prevăzută în Tratatul de la Maastricht, potrivit calculului efectuat pe baza metodologiei europene, datele fiind deja transmise la Bruxelles. Conform metodologiei sistemului european de conturi (European System of Accounts ESA '95), deficitul bugetar al României planificat pentru acest an va fi de 12,61 miliarde de lei. Produsul Intern Brut va ajunge la 391,8 miliarde de lei, potrivit estimărilor Comisiei Naționale de Prognoză. Această valoare este utilizată atât de către Eurostat, biroul de statistică al UE, cât și de autoritățile române la fundamentarea deficitului bugetar ca procent în PIB. Utilizând aceste valori, ponderea deficitului bugetar în PIB este de 3,2%, peste ținta de 2,8% a Guvernului. Anul trecut, deficitul bugetar al României conform metodologiei europene a fost de 6,5 miliarde de lei, echivalentul a 1,9% din PIB. Procentul este superior celui de 1,7%, anunțat de autoritățile române, dar calculat pe baza unei metodologii diferite. Pentru acest an, autoritățile de la București au stabilit un plafon al deficitului bugetar de cel mult 2,8% din PIB. Anul trecut, limita a fost de 2,5% din PIB, după ce Guvernul a majorat ținta de deficit de două ori, de la un nivel inițial de 0,5% din PIB, pentru a suplimenta cheltuielile de investiții în infrastructură. Pentru adoptarea monedei europene, statele trebuie să îndeplinească o serie de criterii cuprinse în Tratatul de la Maastricht, printre care și menținerea deficitului bugetar sub limita de 3%. România și-a propus să adopte euro în 2014. Criteriile stabilite prin tratatul de la Maastricht pentru adoptarea euro se referă, în afară de deficitul bugetar, la datoria publică, inflație și dobânzi pe termen lung. Statele care vor să adopte moneda unică trebuie să aibă datoria publică mai mică de 60% din PIB și rate reduse ale do-bânzilor pe termen lung și inflației, în corelație cu cele mai performante trei state din UE în privința acestor indicatori. De asemenea, țările care vor să treacă la euro trebuie să asigure stabilitatea monedelor naționale, prin mecanismul de schimb ERM2. În cadrul acestuia, cotația monedelor trebuie menținută într-un interval fix față de euro timp de cel puțin doi ani.

Investițiile străine directe vor continua să crească în următorii doi trei ani

Investițiile străine directe vor crește constant în următorii doi trei ani, a declarat, miercuri, viceguvernatorul Băncii Naționale a României (BNR) Cristian Popa. Creșterea economică și programul de adoptare a monedei europene vor contribui la avansul investițiilor, a afirmat Popa. "Până să apară programul de adoptare a euro, România nu avea un alt program postaderare. Adoptarea euro trebuie să coordoneze eforturile decidenților", a spus Popa. Printre provocările cu care România se va confrunta în următorii ani se numără creșterea salariilor și a gradului de intermediere financiară, potrivit lui Popa. "Es-te dificil să gestionezi anumite probleme în condițiile în care inflația trebuie să scadă", a spus Popa. El a adăugat că pentru a putea respecta programul de adoptare a euro, inflația din România trebuie să fie, în 2010, de circa 3% sau sub acest nivel. Agenția Română pentru Investiții Străine estimează că investițiile străine directe se vor ridica în acest an la șapte miliarde de euro, față de 9,1 miliarde euro în 2006, când a fost privatizată Banca Comercială Română, cea mai mare instituție de credit din România. Stocul investițiilor străine directe ajuns la finele anului trecut la 30,89 miliarde de euro. Investițiile străine au urcat în 2006 cu 41,2%, față de 33,8% în 2005, potrivit datelor prezentate recent de Institutul Național de Statistică. În pri-mele două luni ale anului, investițiile străine directe au atins o valoare totală de 870 de milioane euro, în scădere cu 13% față de perioada similară a anului trecut, conform datelor BNR.

Dezinflația merge mai departe

Trei luni consecutive de scădere semnificativă - de la 4,87% (dec. 2006/dec. 2005) la 4,01% (ian. 2007/ian. 2006), apoi la 3,81% (feb. 2007/feb. 2006) și, în final, la 3,66% (martie 2007/martie 2006) - a ratei anuale a inflației constituie o nouă confirmare a continuității curbei dezinflației. Creșterea cu numai 0,07% a preturilor bunurilor și serviciilor de consum al populației, în luna martie fata de februarie a.c., a menținut rata anuală a inflației pe o traiectorie descendentă, nivelul de 3,66% înregistrat în martie 2007 fiind cu 1,21 puncte procentuale mai mic decât cel din decembrie 2006. În acest context se înscrie și motivația Bancii Naționale a României de a corela rata dobânzii de politica monetară - plafonul ratelor dobânzilor la care Banca Națională atrage depozite pe termen de o luna de pe piața monetară interbancară - cu noile niveluri ale ratei inflației.